

Prisindex och priser på livsmedelsområdet

Års- och månadsstatistik – 2009:05

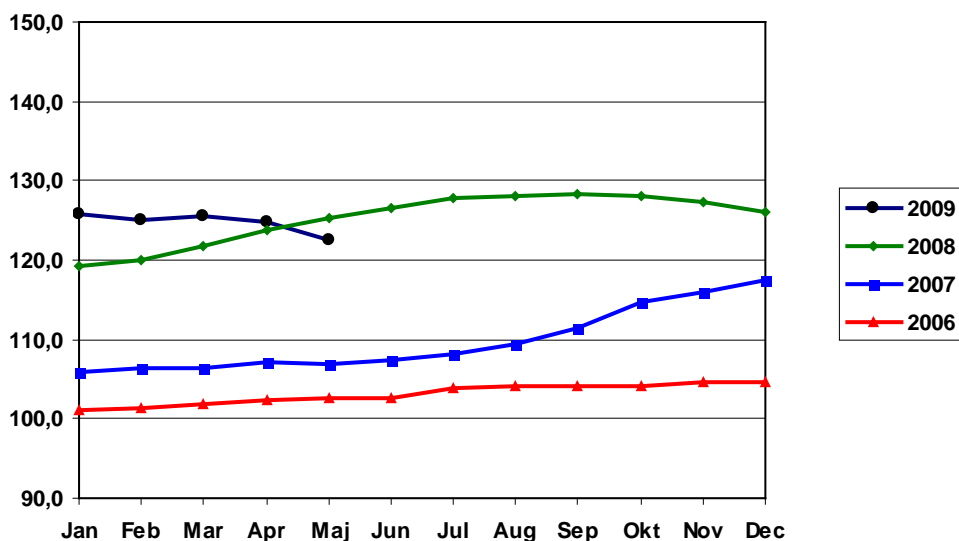
Price Indices and Prices in the Food Sector – Annual and Monthly Statistics – 2009:05

I korta drag

Prisutveckling på jordbrukets produktionsmedel

Priserna på jordbrukets produktionsmedel minskade enligt PM-index med i genomsnitt 2,4 % mellan maj 2008 och maj 2009. Priserna för Gödnings- och jordförbättringsmedel har minskat mest (-17,4 %). Priserna för Energi och djurfoder har också minskat under perioden (-11,3 % respektive -7,6 %). Priserna för Växtskydds- och bekämpningsmedel och Utrustning har däremot ökat (11,4 % respektive 9,0 %).

Figur A. Utvecklingen av PM-index åren 2005—2009 (2005 = 100)



Tomas Eriksson, 036-15 56 98
 statistik@sjv.se

Statistiken har producerats av Statens Jordbruksverk, som ansvarar för officiell statistik inom området.

ISSN 1404-5834 Serie JO – Jordbruk, skogsbruk och fiske. Utkom den 3 juli 2009.
 Tidigare publicering: Se avsnittet Fakta om statistiken.
 Utgivare av Statistiska meddelanden är Mats Wadman, SCB.

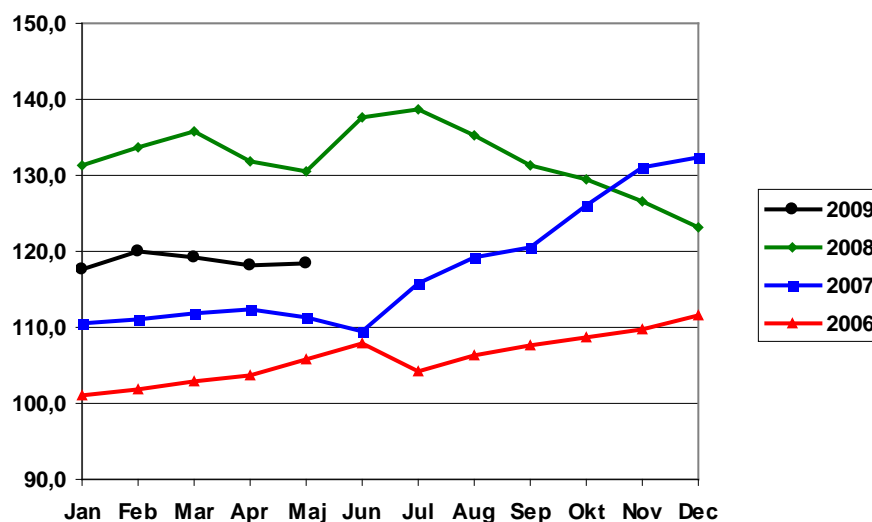
Utveckling av avräkningspriser

Avräkningspriserna på jordbruksprodukter minskade enligt A-index med i genomsnitt 9,2 % mellan maj 2008 och maj 2009.

Priserna på vegetabilieproduktion minskade i genomsnitt med 6,6 % under perioden. Nedgången beror främst på att spannmålspriserna har minskat med 29,0 %.

Priserna på animalieproduktion minskade i genomsnitt med 11,0 % under samma period. Här är det framför allt mjölkpriset, vilket minskade med 23,1 %, som orsakar minskningen. Dessa siffror ska tolkas med försiktighet då det är aprils mjölkpris som använts. Detta på grund av komplikationer i prisinsamlingen. Det kan noteras att priset på svinkött å andra sidan stigit med 13,1 % under perioden.

Figur B. Utvecklingen av A-index åren 2005—2009 (2005 = 100)



Prisutveckling i senare led

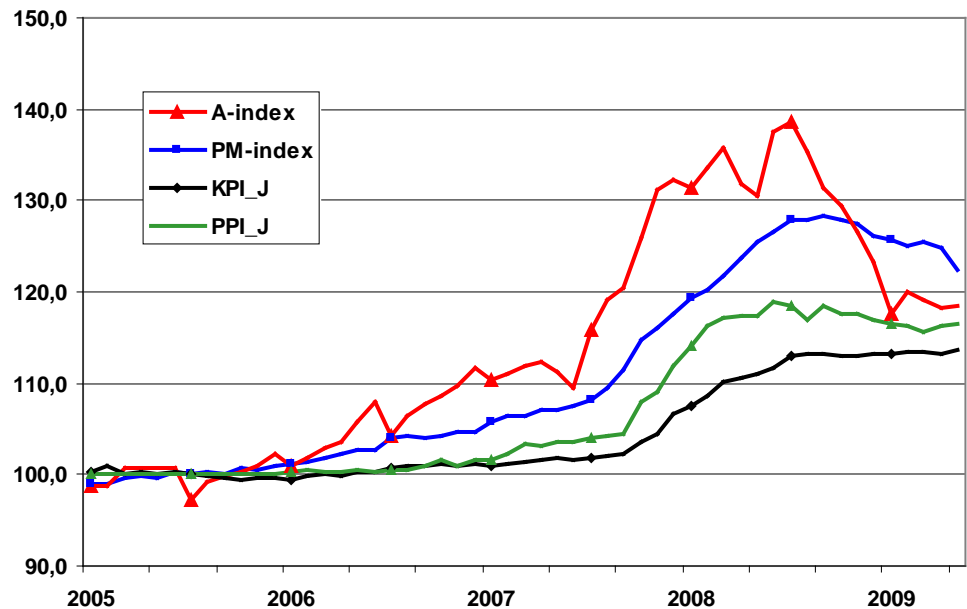
PPI-J minskade med 0,6 % mellan maj 2008 och maj 2009. Mjöl, gryn och hårt bröd minskade med 4,8 %, Fjäderfä med 5,0 % medan Matpotatis steg med 22,1 % under perioden.

KPI-J ökade med 2,4 % mellan maj 2008 och maj 2009. Priserna på Matpotatis (8,3 %), Charkuterivaror och köttkonserver (4,5 %) och Annat kött (7,6 %) har stigit mest. Den allmänna utvecklingen av konsumentpriserna under samma period, mätt med KPI, har minskat med 0,4 %.

Figur C visar en sammanställning av samtliga fyra index. Jämfört med basåret 2005 har priserna enligt PM-index stigit med i genomsnitt 22,4 % medan A-index stigit med i genomsnitt 18,5 % t.o.m. maj 2009.

Jämfört med basåret 2005 har priserna enligt PPI-J stigit med i genomsnitt 16,6 % och priserna enligt KPI-J har stigit med i genomsnitt 13,6 % under perioden.

Figur C. Utvecklingen av PM-index, A-index, PPI-J och KPI-J åren 2005—2009 (2005 = 100)



Innehåll

| | |
|---|-----------|
| Tabeller | 5 |
| Teckenförklaring | 5 |
| 1. Prisindex inom livsmedelsområdet | 5 |
| 2. Produktionsmedelsprisindex (PM-index) | 6 |
| 3. Avräkningsprisindex (A-index) | 7 |
| 4. Producentprisindex för livsmedelsindustrin, jordbruksreglerade livsmedel (PPI-J) | 8 |
| 5. Konsumentprisindex för jordbruksreglerade livsmedel (KPI-J) | 9 |
| 6. Produktionsmedelsprisindex (PM-index) inom EU | 10 |
| 7. Avräkningsprisindex (A-index) inom EU | 11 |
| 8a. Avräkningspriser, vegetabilier (kronor per 100 kg) | 12 |
| 8b. Avräkningspriser, vegetabilier (kronor per 100 kg) | 13 |
| 9. Avräkningspriser, djur (kronor per 100 kg) | 14 |
| 10. Avräkningspriser, animaliska produkter (kronor per 100 kg) | 15 |
| 11. Genomsnittliga avräkningspriser vid slakt av husdjur (kronor per 100 kg) | 16 |
| Fakta om statistiken | 17 |
| Detta omfattar statistiken | 17 |
| Definitioner och förklaringar | 17 |
| Så görs statistiken | 18 |
| Urval och uppgiftsinsamling | 18 |
| Statistikens tillförlitlighet | 18 |
| Bra att veta | 18 |
| Annan statistik | 19 |
| Elektronisk publicering | 19 |
| In English | 20 |
| Summary | 20 |
| List of tables | 20 |

Tabeller

Teckenförklaring

Explanation of symbols

| | | |
|-----|---|--------------------------|
| – | Noll | Zero |
| 0 | Mindre än 0,5 | Less than 0.5 |
| 0,0 | Mindre än 0,05 | Less than 0.05 |
| .. | Uppgift inte tillgänglig eller för osäker för att anges | Data not available |
| . | Uppgift kan inte förekomma | Not applicable |
| * | Preliminär uppgift | Provisional figure |
| S | Uppgift ej tillgänglig av sekretesskäl | Figures are confidential |

1. Prisindex inom livsmedelsområdet

1. Price Indices in the Food Sector

| 2005 = 100 | 2006 | 2007 | 2008 | 2006 | 2007 | 2008 | 2009 | Diff,% |
|--|-------|-------|-------|------------|------------|------------|------------|--------|
| | | | | Maj May | Maj May | Maj May | Maj May | |
| Produktionsmedelsprisindex (PM-index) <i>Agricultural Input Price Index</i> | 103,1 | 109,8 | 125,2 | 102,6 | 107,0 | 125,4 | 122,4 | - 2,4 |
| Avräkningsprisindex (A-index) <i>Agricultural Output Price Index</i> | 105,3 | 119,6 | 130,1 | 105,7 | 111,2 | 130,5 | 118,5 | - 9,2 |
| Producentprisindex för livsmedelsindustrin, jordbruksreglerade livsmedel (PPI-J)¹ <i>Price Index for the Food Industry, food from price regulated agricultural products¹</i> | 100,7 | 104,9 | 117,3 | 100,6 | 103,6 | 117,3 | 116,6 | - 0,6 |
| Konsumentprisindex för jordbruksreglerade livsmedel (KPI-J)¹ <i>Consumer Price Index, food from price regulated agricultural products¹</i> | 100,5 | 102,5 | 111,5 | 100,2 | 101,9 | 110,9 | 113,6 | + 2,4 |
| Konsumentprisindex (KPI)¹ <i>Consumer Price Index (CPI)¹</i> | | | | | | | | |
| Totalt <i>Total</i> | 101,4 | 103,6 | 107,2 | 101,6 | 103,2 | 107,2 | 106,8 | - 0,4 |
| Totalt exkl. jordbruksreglerade livsmedel <i>Total, excl. food from price regulated products</i> | 101,4 | 103,7 | 106,8 | 101,6 | 103,3 | 106,9 | 106,3 | - 0,6 |
| Livsmedel, totalt <i>Food, total</i> | 100,8 | 102,8 | 109,9 | 101,7 | 102,0 | 110,0 | 113,3 | + 3,0 |
| Ej jordbruksreglerade livsmedel <i>Other food</i> | 101,1 | 103,2 | 108,0 | 103,4 | 102,0 | 108,9 | 113,0 | + 3,7 |

1) Förändringstal beräknade på indextal justerade bl.a. för effekter av viktrevisionen vid det senaste årsskiftet. *The figures are based on indices adjusted for effects of a weight-revision during the turn of the last year.*

2. Produktionsmedelsprisindex (PM-index)

2. Agricultural Input Price Index

| 2005 = 100 | Vägings- tal, % Weights, % | 2006 | 2007 | 2008 | 2006 Maj May | 2007 Maj May | 2008 Maj May | 2009 Maj May | Diff, % Maj 08- Maj 09 |
|--|-------------------------------------|--------------|--------------|--------------|--------------------|--------------------|--------------------|--------------------|------------------------------|
| Utsäde Seeds | 5,7 | 102,8 | 113,2 | 133,6 | 103,1 | 108,0 | 129,2 | 140,4 | + 8,7 |
| Elektricitet <i>Electricity</i> | 4,0 | 114,5 | 113,8 | 127,5 | 110,6 | 111,0 | 118,9 | 128,4 | + 8,0 |
| Diesel <i>Diesel oil</i> | 5,2 | 104,7 | 101,8 | 124,1 | 108,5 | 96,0 | 134,1 | 106,0 | - 21,0 |
| Andra bränslen och drivmedel <i>Other fuels and lubricants</i> | 1,9 | 103,9 | 106,8 | 127,8 | 108,4 | 106,7 | 136,8 | 107,9 | - 21,2 |
| Energi och smörjmedel <i>Energy and lubricants</i> | 11,1 | 108,2 | 107,0 | 125,9 | 109,3 | 103,2 | 129,0 | 114,5 | - 11,3 |
| Enkla gödselmedel ¹⁾ <i>Straight fertilisers¹⁾</i> | 3,5 | 103,4 | 111,9 | 171,3 | 102,9 | 106,9 | 167,2 | 151,3 | - 9,5 |
| Sammansatta ²⁾ <i>Compound fertilisers²⁾</i> | 4,0 | 105,5 | 112,8 | 190,7 | 106,4 | 106,4 | 188,7 | 144,3 | - 23,5 |
| Gödnings- och jordförbättrings- medel <i>Fertilisers and soil improvers</i> | 7,6 | 104,5 | 112,4 | 181,7 | 104,8 | 106,7 | 178,7 | 147,6 | - 17,4 |
| Svampmedel <i>Fungicides</i> | 0,8 | 108,5 | 103,4 | 103,7 | 102,3 | 95,7 | 104,0 | 113,0 | + 8,6 |
| Insektsmedel <i>Insecticides</i> | 0,2 | 93,7 | 94,7 | 99,6 | 93,6 | 93,7 | 99,8 | 108,7 | + 8,8 |
| Ogräsmedel <i>Herbicides</i> | 1,3 | 95,5 | 112,6 | 152,3 | 94,5 | 106,4 | 147,9 | 166,9 | + 12,8 |
| Växtskydds- och bekämpnings- medel <i>Plant protection products and pesticides</i> | 2,3 | 99,7 | 107,8 | 131,0 | 97,0 | 101,6 | 128,6 | 143,2 | + 11,4 |
| Veterinärkostnader <i>Veterinary expenses</i> | 1,1 | 101,9 | 105,4 | 116,4 | 102,1 | 105,8 | 120,7 | 119,3 | - 1,2 |
| Djurfoder <i>Animal feedingstuffs</i> | 17,2 | 103,4 | 122,6 | 147,5 | 102,5 | 113,7 | 151,0 | 139,5 | - 7,6 |
| Underhåll av utrustning <i>Maintenance of materials</i> | 6,7 | 102,0 | 106,1 | 109,7 | 101,7 | 105,6 | 110,2 | 114,6 | + 4,0 |
| Underhåll av ekonomibyggnader <i>Maintenance of buildings</i> | 3,0 | 105,2 | 112,4 | 116,6 | 104,6 | 112,9 | 117,4 | 116,9 | - 0,5 |
| Andra varor och tjänster <i>Other goods and services</i> | 24,4 | 100,8 | 103,4 | 105,0 | 99,7 | 103,8 | 105,0 | 106,0 | + 1,0 |
| TOTAL INSATSFÖRBRUKNING GOODS AND SERVICES CURRENTLY CONSUMED IN AGRICULTURE | 78,9 | 103,2 | 110,4 | 128,3 | 102,7 | 106,9 | 129,0 | 123,3 | - 4,4 |
| Traktorer <i>Tractors</i> | 4,6 | 102,3 | 105,9 | 110,4 | 101,6 | 105,8 | 108,5 | 117,8 | + 8,6 |
| Övrig utrustning <i>Other materials</i> | 11,5 | 102,2 | 105,9 | 112,8 | 101,8 | 105,2 | 110,6 | 120,7 | + 9,2 |
| Utrustning <i>Materials</i> | 16,0 | 102,3 | 105,9 | 112,1 | 101,7 | 105,4 | 110,0 | 119,9 | + 9,0 |
| Ekonomibyggnader <i>Buildings</i> | 5,1 | 105,6 | 113,6 | 117,6 | 104,7 | 113,9 | 118,1 | 116,4 | - 1,4 |
| INVESTERINGSVAROR OCH – TJÄNSTER GOODS AND SERVICES CONTRIBUTING TO AGRICUL- TURAL INVESTMENT | 21,1 | 103,1 | 107,7 | 113,4 | 102,5 | 107,5 | 112,0 | 119,1 | + 6,4 |
| TOTALT TOTAL | 100,0 | 103,1 | 109,8 | 125,2 | 102,6 | 107,0 | 125,4 | 122,4 | - 2,4 |

1) Enkla mineralgödselmedel med ett växtnäringsinnehåll av Kväve (N), Fosfor (P) eller Kalium (K). *Straight fertilisers with a plant nutrient content of Nitrogenus (N), Phosphorus (P₂O₅) or Potassium (K₂O).*

2) Sammansatta mineralgödselmedel med ett växtnäringsinnehåll av NP, NK, PK eller NPK. *Complex fertilisers with a plant nutrient content of NP, NK, PK or NPK.*

3. Avräkningsprisindex (A-index)**3. Agricultural Output Price Index**

| 2005=100 | Vägnings- tal, % Weights, % | 2006 | 2007 | 2008 | 2006 Maj May | 2007 Maj May | 2008 Maj May | 2009 Maj May | Diff, % Maj 08- Maj 09 |
|---|--------------------------------------|--------------|--------------|--------------|--------------------|--------------------|--------------------|--------------------|------------------------------|
| Vete <i>Wheat</i> | 5,6 | 111,4 | 185,3 | 180,5 | 104,6 | 146,1 | 203,3 | 152,3 | - 25,1 |
| Korn <i>Barley</i> | 2,5 | 115,0 | 208,2 | 166,8 | 107,5 | 162,2 | 202,1 | 130,6 | - 35,3 |
| Havre <i>Oats</i> | 1,6 | 123,3 | 178,2 | 137,9 | 123,4 | 137,4 | 169,6 | 107,2 | - 36,8 |
| Råg <i>Rye</i> | 0,3 | 113,8 | 207,4 | 155,4 | 108,4 | 147,9 | 188,6 | 105,7 | - 43,9 |
| Annan spannmål <i>Other cereals</i> | 0,6 | 111,6 | 195,7 | 143,8 | 104,3 | 148,8 | 205,2 | 127,4 | - 37,9 |
| Spannmål <i>Cereals</i>¹ | 10,6 | 114,1 | 190,9 | 168,1 | 107,6 | 148,1 | 198,4 | 140,8 | - 29,0 |
| Oljeväxtfrö och oljehaltiga frukter <i>Oil seeds and oleaginous fruits</i> | 1,5 | 109,4 | 152,7 | 154,8 | 103,2 | 116,6 | 176,2 | 164,1 | - 6,9 |
| Sockerbetor <i>Sugar beets</i> | 3,1 | 71,3 | 65,1 | 63,6 | 100,0 | 71,3 | 65,1 | 63,6 | - 2,3 |
| Andra industrigrödor <i>Other industrial crops</i> | 0,1 | 105,9 | 122,9 | 132,0 | 105,9 | 122,9 | 132,0 | 132,0 | ± 0,0 |
| Industrigrödor <i>Industrial crops</i> | 4,7 | 84,0 | 93,7 | 93,5 | 101,1 | 86,5 | 101,3 | 96,5 | - 4,8 |
| Foderväxter <i>Forage plants</i> | 7,3 | 104,6 | 125,8 | 127,1 | 97,7 | 119,2 | 119,2 | 135,1 | + 13,3 |
| Frukt och grönsaker <i>Fruits and Horticultural products</i> | 6,6 | 106,0 | 108,1 | 114,6 | 134,2 | 94,8 | 104,7 | 120,5 | + 15,1 |
| Matpotatis <i>Potatoes for consumption</i> | 3,5 | 152,5 | 189,9 | 216,8 | 121,7 | 225,3 | 171,2 | 178,5 | + 4,3 |
| Utsädespotatis <i>Seed potatoes</i> | 0,3 | 97,3 | 110,7 | 119,7 | 97,1 | 111,9 | 120,4 | 126,7 | + 5,3 |
| Annan potatis <i>Other potatoes</i> | 0,4 | 97,7 | 98,6 | 104,3 | 100,0 | 97,7 | 98,6 | 104,3 | + 5,8 |
| Potatis <i>Potatoes</i> | 4,3 | 142,6 | 174,5 | 197,9 | 117,6 | 203,6 | 159,9 | 167,0 | + 4,4 |
| Blommor och plantskoleväxter <i>Flowers and Horticultural products</i> | 5,0 | 102,4 | 101,8 | 102,7 | 105,3 | 103,1 | 103,3 | 108,7 | + 5,2 |
| VEGETABILIEPRODUKTION <i>CROP OUTPUT</i> | 38,5 | 108,9 | 139,0 | 136,8 | 110,3 | 126,2 | 138,7 | 129,6 | - 6,6 |
| Nötkreatur <i>Cattle</i> | 10,0 | 108,5 | 106,6 | 120,6 | 109,0 | 104,7 | 127,7 | 111,7 | - 12,5 |
| - Storboskap <i>Cattle excl. calves</i> | 9,6 | 108,7 | 106,6 | 120,3 | 109,3 | 104,7 | 127,6 | 111,6 | - 12,5 |
| - Kalv <i>Calves</i> | 0,4 | 102,8 | 107,0 | 127,0 | 102,6 | 105,3 | 129,9 | 114,0 | - 12,3 |
| Svin <i>Pigs</i> | 11,6 | 100,2 | 97,5 | 110,9 | 99,1 | 93,2 | 107,7 | 121,8 | + 13,1 |
| Får och getter <i>Sheep and goats</i> | 0,4 | 100,2 | 100,9 | 108,1 | 135,6 | 135,6 | 152,5 | 152,5 | + 0,0 |
| Fjäderfä <i>Poultry</i> | 3,2 | 98,2 | 106,0 | 138,6 | 97,1 | 102,0 | 140,2 | 132,0 | - 5,8 |
| Andra djur <i>Other animals</i> | 2,0 | 126,6 | 147,5 | 171,6 | 130,7 | 148,8 | 168,5 | 185,2 | + 9,9 |
| Djur <i>Animals</i> | 27,1 | 104,9 | 105,6 | 122,1 | 105,4 | 103,2 | 124,0 | 124,4 | + 0,3 |
| Mjök <i>Milk</i> | 29,4 | 98,9 | 108,3 | 128,8 | 97,9 | 99,0 | 125,9 | 96,8 | - 23,1 |
| Ägg <i>Eggs</i> | 3,2 | 107,3 | 117,7 | 144,4 | 109,7 | 114,3 | 147,6 | 143,8 | - 2,5 |
| Andra animaliska produkter <i>Other animal products</i> | 1,9 | 133,0 | 103,5 | 103,2 | 129,8 | 106,0 | 98,2 | 104,5 | + 6,5 |
| Animaliska produkter <i>Animal products</i> | 34,4 | 101,5 | 108,9 | 128,9 | 100,7 | 100,8 | 126,4 | 101,5 | - 19,7 |
| ANIMALIEPRODUKTION <i>ANIMAL OUTPUT</i> | 61,5 | 103,0 | 107,5 | 125,9 | 102,8 | 101,8 | 125,3 | 111,6 | - 11,0 |
| TOTALT <i>TOTAL</i> | 100,0 | 105,3 | 119,6 | 130,1 | 105,7 | 111,2 | 130,5 | 118,5 | - 9,2 |

1) Spannmålspriserna för 2008 års skörd är preliminära och revideringar kan komma att göras i efterhand. *The prices for cereals concerning new harvest for 2008 are preliminary and therefore they can be revised later.*

4. Producentprisindex för livsmedelsindustrin, jordbruksreglerade livsmedel (PPI-J)

4. Price Index for the Food Industry, food from price regulated agricultural products

| 2005 = 100 | Vägnings- tal, % Weights, % | 2006 | 2007 | 2008 | 2006 Maj May | 2007 Maj May | 2008 Maj May | 2009 Maj May | Diff, % ¹ Maj 08- Maj 09 |
|--|--------------------------------------|--------------|--------------|--------------|--------------------|--------------------|--------------------|--------------------|---|
| Mjöl, gryn och hårt bröd <i>Flour, grain and crispbread</i> | 12,6 | 100,2 | 107,8 | 128,3 | 100,0 | 104,8 | 130,3 | 124,0 | - 4,8 |
| Mjukt bröd <i>Bread</i> | 14,6 | 101,0 | 108,6 | 122,0 | 100,9 | 106,9 | 122,6 | 122,3 | - 0,3 |
| Matpotatis <i>Potatoes for consumption</i> | 1,4 | 119,5 | 168,4 | 200,4 | 109,0 | 180,5 | 159,1 | 194,2 | + 22,1 |
| Socket Sugar | S | S | S | S | S | S | S | S | S |
| Margarin <i>Margarine</i> | S | S | S | S | S | S | S | S | S |
| Vegetabilier <i>Crop products</i> | 33,1 | 101,1 | 109,7 | 125,2 | 100,7 | 108,5 | 125,4 | 124,1 | - 1,0 |
| Mjök <i>Milk</i> | 14,1 | 98,8 | 103,7 | 111,8 | 98,7 | 100,3 | 111,9 | 109,7 | - 1,9 |
| Grädde <i>Cream</i> | S | S | S | 104,1 | S | S | 104,3 | S | S |
| Smör <i>Butter</i> | S | 98,6 | S | S | 98,9 | S | S | S | S |
| Ost <i>Cheese</i> | S | S | S | S | S | S | S | S | S |
| Glass <i>Ice cream</i> | S | S | 102,3 | 126,7 | S | 105,2 | 126,4 | S | S |
| Mejeriprodukter <i>Dairy products</i> | 31,4 | 99,7 | 102,2 | 117,2 | 100,0 | 99,9 | 117,7 | 114,6 | - 2,6 |
| Ägg <i>Eggs</i> | 1,9 | 111,7 | 120,4 | 138,5 | 114,3 | 119,8 | 139,7 | 140,6 | + 0,7 |
| Nötkött <i>Beef</i> | 5,9 | 102,0 | 100,3 | 114,8 | 102,2 | 99,9 | 119,9 | 116,1 | - 3,2 |
| Griskött <i>Pig meat</i> | 4,1 | 103,9 | 109,4 | 117,7 | 101,9 | 109,4 | 117,7 | 118,9 | + 1,1 |
| Fjäderfäkött <i>Poultry meat</i> | 3,6 | 95,7 | 97,8 | 112,9 | 97,4 | 94,8 | 112,5 | 106,9 | - 5,0 |
| Annat kött <i>Other meat</i> | S | S | S | 116,1 | S | S | 117,3 | S | S |
| Kött <i>Meat</i> | 13,6 | 100,8 | 102,3 | 115,2 | 100,8 | 101,3 | 117,4 | 114,6 | - 2,4 |
| Charkuterivaror och köttkonserver <i>Cured and canned meat</i> | 20,0 | 100,4 | 102,0 | 104,9 | 99,8 | 101,9 | 102,4 | 106,8 | + 4,3 |
| Kött, charkuterivaror och köttkonserver <i>Meat and meat products</i> | 33,6 | 100,6 | 102,1 | 109,2 | 100,3 | 101,6 | 108,6 | 110,0 | + 1,3 |
| Animalier <i>Animal products</i> | 66,9 | 100,5 | 102,6 | 113,6 | 100,5 | 101,3 | 113,6 | 112,9 | - 0,6 |
| TOTALT <i>TOTAL</i> | 100,0 | 100,7 | 104,9 | 117,3 | 100,6 | 103,6 | 117,3 | 116,6 | - 0,6 |

1) Förändringstal beräknade på indextal justerade bl.a. för effekter av viktrevisionen vid det senaste årsskiftet. *The figures are based on indices adjusted for effects of a weight-revision during the last turn of the year.*

Källa: Statistiska centralbyrån (SCB). *Source: Statistics Sweden.*

5. Konsumentprisindex för jordbruksreglerade livsmedel (KPI-J)

5. Consumer Price Index, food from price regulated agricultural products

| 2005 = 100 | Vägnings- tal, % Weights, % | 2006 | 2007 | 2008 | 2006 Maj May | 2007 Maj May | 2008 Maj May | 2009 Maj May | Diff, % ¹ Maj 08- Maj 09 |
|--|--------------------------------------|--------------|--------------|--------------|--------------------|--------------------|--------------------|--------------------|---|
| Mjöl, gryn och hårt bröd <i>Flour, grain and crispbread</i> | 12,5 | 98,2 | 100,2 | 110,0 | 98,2 | 99,2 | 109,5 | 111,6 | + 1,9 |
| Mjukt bröd <i>Bread</i> | 14,6 | 100,2 | 104,9 | 116,0 | 99,8 | 103,2 | 115,1 | 119,1 | + 3,4 |
| Matpotatis <i>Potatoes for consumption</i> | 2,0 | 108,4 | 124,2 | 142,1 | 102,0 | 131,0 | 127,6 | 138,2 | + 8,3 |
| Socker <i>Sugar</i> | 0,8 | 100,2 | 101,0 | 101,9 | 100,2 | 100,8 | 101,4 | 104,2 | + 2,8 |
| Margarin <i>Margarine</i> | 3,9 | 100,4 | 102,0 | 112,4 | 100,2 | 100,9 | 111,0 | 113,5 | + 2,3 |
| Vegetabilier <i>Crop products</i> | 33,8 | 100,0 | 103,7 | 114,4 | 99,4 | 102,7 | 112,8 | 116,3 | + 3,0 |
| Mjök <i>Milk</i> | 12,4 | 100,3 | 101,1 | 109,2 | 100,5 | 100,4 | 108,8 | 109,9 | + 0,9 |
| Grädde <i>Cream</i> | 3,1 | 99,8 | 100,2 | 104,9 | 100,0 | 99,3 | 104,1 | 105,9 | + 1,7 |
| Smör <i>Butter</i> | 0,7 | 98,9 | 97,2 | 103,7 | 99,3 | 95,6 | 103,6 | 103,8 | + 0,2 |
| Ost <i>Cheese</i> | 10,9 | 99,3 | 101,4 | 114,8 | 99,2 | 100,4 | 114,9 | 115,8 | + 0,8 |
| Glass <i>Ice cream</i> | 3,6 | 98,7 | 99,8 | 105,9 | 99,1 | 99,7 | 106,4 | 107,6 | + 1,2 |
| Mejeriprodukter <i>Dairy products</i> | 30,7 | 99,7 | 100,9 | 110,3 | 99,8 | 100,1 | 110,1 | 111,2 | + 1,0 |
| Ägg <i>Eggs</i> | 2,1 | 102,1 | 104,7 | 116,8 | 102,1 | 102,8 | 116,3 | 120,4 | + 3,5 |
| Nötkött <i>Beef</i> | 5,7 | 105,6 | 108,0 | 124,5 | 105,1 | 108,4 | 127,9 | 127,2 | - 0,5 |
| Griskött <i>Pig meat</i> | 3,9 | 103,4 | 104,9 | 112,0 | 103,0 | 105,5 | 113,2 | 115,7 | + 2,2 |
| Fjäderfäkött <i>Poultry meat</i> | 3,4 | 99,4 | 98,5 | 108,4 | 99,8 | 97,8 | 107,0 | 108,2 | + 1,1 |
| Annat kött <i>Other meat</i> | 1,2 | 99,2 | 101,6 | 100,2 | 98,1 | 102,3 | 99,4 | 106,9 | + 7,6 |
| Kött <i>Meat</i> | 14,2 | 103,3 | 104,7 | 115,6 | 103,0 | 105,0 | 116,9 | 118,0 | + 0,9 |
| Charkuterivaror och köttkonserver <i>Cured and canned meat</i> | 19,2 | 100,2 | 101,2 | 105,5 | 99,8 | 101,3 | 104,5 | 109,2 | + 4,5 |
| Kött, charkuterivaror och köttkonserver <i>Meat and meat products</i> | 33,4 | 101,5 | 102,6 | 109,5 | 101,2 | 102,7 | 109,5 | 112,7 | + 3,0 |
| Animalier <i>Animal products</i> | 66,2 | 100,7 | 101,9 | 110,1 | 100,6 | 101,5 | 110,0 | 112,3 | + 2,1 |
| TOTALT <i>TOTAL</i> | 100,0 | 100,5 | 102,5 | 111,5 | 100,2 | 101,9 | 110,9 | 113,6 | + 2,4 |

1) Förändringstal beräknade på indextal justerade bl.a. för effekter av viktrevisionen vid det senaste årsskiftet. *The figures are based on indices adjusted for effects of a weight-revision during the last turn of the year.*

Källa: Statistiska centralbyrån (SCB). *Source: Statistics Sweden.*

6. Produktionsmedelsprisindex (PM-index) inom EU

6. Input Price Index for the EU market

| 2000 = 100 | 2006 | 2007 | 2008 | Fjärde kvartalet <i>Fourth quarter</i> ¹ | | | | |
|---|--------------|--------------|--------------|---|--------------|--------------|--------------|--------------------|
| | | | | 2005 | 2006 | 2007 | 2008 | Diff, % 07 – 08 |
| EU27 EU27 | 116,3 | 124,7 | 139,7 | 113,7 | 117,7 | 131,2 | 143,5 | + 9,3 |
| be Belgien <i>Belgium</i> | 112,8 | 124,7 | 143,0 | 110,1 | 114,5 | 134,8 | 139,4 | + 3,4 |
| bg Bulgarien <i>Bulgaria</i> | .. | .. | .. | .. | .. | .. | .. | - |
| cz Tjeckien <i>Czech Republic</i> | 108,6 | 115,7 | 128,5 | 107,4 | 109,3 | 122,0 | 125,7 | + 3,0 |
| dk Danmark <i>Denmark</i> | 112,6 | 122,3 | 144,7 | 110,7 | 114,8 | 133,6 | 144,4 | + 8,1 |
| de Tyskland <i>Germany</i> | 111,2 | 119,1 | 115,6 | .. | 112,5 | 125,9 | 144,3 | + 14,6 |
| ee Estland <i>Estonia</i> | .. | .. | .. | .. | .. | .. | .. | - |
| ie Irland <i>Ireland</i> | 121,7 | 129,0 | 149,6 | 118,8 | 122,2 | 134,7 | 149,4 | + 10,9 |
| gr Grekland <i>Greece</i> | 128,2 | 136,3 | 152,8 | 124,8 | 129,4 | 145,9 | 148,1 | + 1,5 |
| es Spanien <i>Spain</i> | 115,0 | 121,6 | 143,1 | 113,3 | 116,6 | 131,7 | 139,4 | + 5,8 |
| fr Frankrike <i>France</i> | 114,0 | 120,4 | 135,8 | 112,2 | 114,9 | 124,5 | 137,6 | + 10,5 |
| it Italien <i>Italy</i> | 115,3 | 123,4 | 137,0 | 112,1 | 117,2 | 129,5 | 135,2 | + 4,4 |
| cy Cypern <i>Cyprus</i> | 157,3 | 172,5 | 200,0 | 155,8 | 159,5 | 188,2 | 189,0 | + 0,4 |
| lv Lettland <i>Latvia</i> | 147,8 | 165,2 | 199,0 | .. | 148,5 | 177,8 | 200,6 | + 12,8 |
| lt Litauen <i>Lithuania</i> | .. | .. | 153,8 | 105,1 | .. | .. | 148,7 | - |
| lu Luxemburg <i>Luxembourg</i> | 112,1 | 119,4 | 133,1 | 113,4 | 113,1 | 124,9 | 133,0 | + 6,4 |
| hu Ungern <i>Hungary</i> | 136,7 | 156,0 | 178,2 | 129,8 | 141,1 | 169,0 | 168,6 | - 0,2 |
| mt Malta <i>Malta</i> | 108,7 | 115,5 | 138,3 | 107,7 | 108,8 | 124,7 | 136,1 | + 8,8 |
| nl Nederländerna <i>Netherlands</i> | 119,0 | 128,2 | 139,2 | .. | 121,7 | 134,2 | 138,0 | + 2,8 |
| at Österrike <i>Austria</i> | 111,4 | 118,6 | 128,9 | .. | 111,6 | 123,5 | 127,4 | + 3,2 |
| pl Polen <i>Poland</i> | 124,0 | 133,9 | 149,3 | .. | 124,9 | 138,7 | 152,6 | + 10,0 |
| pt Portugal <i>Portugal</i> | 115,5 | 123,6 | 135,9 | 115,8 | 116,2 | 127,3 | 137,1 | + 7,7 |
| ro Rumänien <i>Romania</i> | .. | .. | .. | .. | .. | .. | .. | - |
| si Slovenien <i>Slovenia</i> | 138,2 | 150,9 | 179,1 | .. | 139,2 | 161,7 | 175,3 | + 8,4 |
| sk Slovakien <i>Slovakia</i> | 122,5 | 128,7 | 143,0 | .. | 122,8 | 133,2 | 133,3 | + 0,1 |
| fi Finland <i>Finland</i> | 116,1 | 127,2 | 139,5 | .. | 116,9 | 127,2 | 139,4 | + 9,6 |
| se Sverige <i>Sweden</i> | 119,0 | 127,6 | 146,3 | 116,4 | 120,4 | 135,2 | 148,3 | + 9,7 |
| uk Storbritannien <i>United Kingdom</i> | 119,6 | 130,2 | 162,9 | .. | 120,3 | 136,7 | 163,5 | + 19,6 |

1) Från och med 2006 redovisas för EU-länderna kvartalsvisa indextal istället för månadsindex (kvartal = Q). *As from 2006 the monthly indices are replaced by quarterly indices (Q = Quarter).*

Anm. Observera att basåret fortfarande är 2000 i denna tabell. När övervägande andel av EU-länderna bytt basår till 2005=100, kommer tabellen ändras till det nya basåret. *Please notice that the unit still is 2000=100 in this table. This table will be updated as soon as the majority of the EU countries has changed unit to 2005=100.*

Källa: Eurostats databas, NewCronos. *Source: Eurostats database, NewCronos.*

7. Avräkningsprisindex (A-index) inom EU

7. Output Price Index for the EU market

| 2000 = 100 | 2006 | 2007 | 2008 | Fjärde kvartalet <i>Fourth quarter</i> ¹ | | | | |
|---|--------------|--------------|--------------|---|--------------|--------------|--------------|--------------------|
| | | | | 2005 | 2006 | 2007 | 2008 | Diff, % 07 – 08 |
| EU27 EU27 | 112,1 | 122,6 | 129,4 | 104,2 | 114,5 | 132,8 | 123,4 | - 7,1 |
| be Belgien <i>Belgium</i> | 108,7 | 112,6 | 109,7 | .. | 113,7 | 121,0 | 109,6 | - 9,4 |
| bg Bulgarien <i>Bulgaria</i> | 104,0 | 125,4 | 136,7 | .. | 107,5 | 141,7 | 127,2 | - 10,2 |
| cz Tjeckien <i>Czech Republic</i> | 97,3 | 113,6 | 123,6 | 95,2 | 101,0 | 127,4 | 103,7 | - 18,6 |
| dk Danmark <i>Denmark</i> | 98,8 | 101,0 | 113,6 | 94,6 | 97,8 | 103,4 | 103,3 | - 0,1 |
| de Tyskland <i>Germany</i> | 107,5 | 118,2 | 121,6 | .. | 110,1 | 130,0 | 112,6 | - 13,4 |
| ee Estland <i>Estonia</i> | 133,6 | 145,4 | 163,5 | .. | 136,4 | 162,4 | 151,5 | - 6,7 |
| ie Irland <i>Ireland</i> | 107,4 | 118,0 | 122,3 | 102,6 | 106,8 | 125,5 | 116,4 | - 7,3 |
| gr Grekland <i>Greece</i> | 133,2 | 142,6 | 147,2 | 127,1 | 129,5 | 147,4 | 146,9 | - 0,3 |
| es Spanien <i>Spain</i> | 109,2 | 115,8 | 119,2 | 106,4 | 105,7 | 122,3 | 110,3 | - 9,8 |
| fr Frankrike <i>France</i> | 102,3 | 113,9 | 121,2 | 98,0 | 106,7 | 125,8 | 111,4 | - 11,4 |
| it Italien <i>Italy</i> | 109,0 | 113,3 | 120,4 | 105,7 | 109,1 | 121,3 | 118,2 | - 2,6 |
| cy Cypern <i>Cyprus</i> | 128,7 | 134,7 | 157,0 | 132,1 | 142,0 | 137,0 | 168,0 | + 22,6 |
| lv Lettland <i>Latvia</i> | 147,1 | 175,3 | 186,2 | .. | 157,5 | 201,3 | 177,3 | - 11,9 |
| lt Litauen <i>Lithuania</i> | 137,3 | 164,6 | 165,7 | 117,2 | 144,8 | 174,3 | 139,9 | - 19,7 |
| lu Luxemburg <i>Luxembourg</i> | 104,9 | 113,9 | 121,5 | 104,6 | 108,4 | 128,6 | 116,4 | - 9,5 |
| hu Ungern <i>Hungary</i> | 116,3 | 142,1 | 137,9 | 109,1 | 119,2 | 160,5 | 130,8 | - 18,5 |
| mt Malta <i>Malta</i> | 97,2 | 103,4 | 108,0 | 96,7 | 98,9 | 108,9 | 114,7 | + 5,3 |
| nl Nederländerna <i>Netherlands</i> | 112,4 | 118,0 | 116,2 | .. | 121,3 | 126,4 | 116,6 | - 7,8 |
| at Österrike <i>Austria</i> | 107,8 | 116,2 | 121,0 | .. | 109,3 | 124,2 | 119,4 | - 3,9 |
| pl Polen <i>Poland</i> | 111,5 | 127,7 | 124,2 | 108,2 | 116,8 | 134,6 | 114,4 | - 15,0 |
| pt Portugal <i>Portugal</i> | 113,3 | 118,3 | 121,6 | 110,6 | 119,2 | 123,0 | 123,9 | + 0,7 |
| ro Rumänien <i>Romania</i> | 236,2 | 282,0 | 313,4 | .. | 241,8 | 309,9 | 315,7 | + 1,9 |
| si Slovenien <i>Slovenia</i> | 118,9 | 128,6 | 145,1 | .. | 123,8 | 137,4 | 146,7 | + 6,8 |
| sk Slovakien <i>Slovakia</i> | 101,1 | 106,6 | 111,0 | .. | 101,3 | 112,0 | 98,1 | - 12,4 |
| fi Finland <i>Finland</i> | 103,2 | 109,3 | 120,9 | .. | 107,3 | 115,1 | 121,7 | + 5,7 |
| se Sverige <i>Sweden</i> | 101,5 | 115,1 | 114,7 | 98,9 | 105,9 | 125,6 | 121,4 | - 3,3 |
| uk Storbritannien <i>United Kingdom</i> | 114,2 | 129,3 | 155,8 | .. | 116,9 | 145,6 | 149,6 | + 2,8 |

1) Från och med 2006 redovisas för EU-länderna kvartalsvisa indextal istället för månadsindex (kvartal = Q). *As from 2006 the monthly indices are replaced by quarterly indices (Q = Quarter).*

Anm. Observera att basåret fortfarande är 2000 i denna tabell. När övervägande andel av EU-länderna bytt basår till 2005=100, kommer tabellen ändras till det nya basåret. *Please notice that the unit still is 2000=100 in this table. This table will be updated as soon as the majority of the EU countries has changed unit to 2005=100.*

Källa: Eurostats databas, NewCronos. *Source: Eurostats database, NewCronos.*

8a. Avräkningspriser, vegetabilier (kronor per 100 kg)**8a. Agricultural Absolute Prices, Crop products (SEK per 100 kg)**

| Anm. Produkter | 2005 | 2006 | 2007 | 2008 | 2006 | 2007 | 2008 | 2009 |
|--|-------|-------|-------|-------|------------|------------|------------|------------|
| Note Products | | | | | Maj May | Maj May | Maj May | Maj May |
| Spannmål¹⁾ Cereals¹⁾ | | | | | | | | |
| AP Höstvetete <i>Soft wheat</i> | 90,5 | 102,6 | 168,7 | 179,0 | 93,9 | 131,3 | 184,0 | 141,1 |
| AP Råg <i>Rye</i> | 90,3 | 102,8 | 187,3 | 140,3 | 97,9 | 133,6 | 170,3 | 95,5 |
| AP Korn Barley | 85,9 | 99,0 | 179,9 | 144,4 | 92,3 | 139,9 | 174,2 | 112,0 |
| AP Foderkorn <i>Fodder barley</i> | 82,0 | 91,6 | 161,1 | 126,9 | 89,0 | 127,0 | 159,2 | 109,2 |
| AP Maltkorn <i>Malting barley</i> | 95,0 | 116,3 | 223,8 | 185,3 | 99,9 | 170,0 | 209,3 | 118,4 |
| AP Havre <i>Oats</i> | 82,5 | 101,8 | 147,1 | 113,9 | 101,9 | 113,4 | 139,9 | 88,5 |
| AP Rågvete <i>Triticale</i> | 82,6 | 92,2 | 161,7 | 118,8 | 86,2 | 123,0 | 169,6 | 105,3 |
| Industrigrödor <i>Industrial crops</i> | | | | | | | | |
| AP Raps ²⁾ <i>Rape²⁾</i> | 202,2 | 221,3 | 308,8 | 313,3 | . | . | . | . |
| AP Sockerbeter ³⁾ <i>Sugar beets³⁾</i> | 42,4 | 30,3 | 27,6 | 27,0 | . | . | . | . |
| Blommor <i>Flowers</i> | | | | | | | | |
| AP Tulpaner, priser per 100 st ⁴⁾ <i>Tulips, prices per 100 items⁴⁾</i> | 192,1 | 193,1 | 193,8 | 194,2 | . | . | . | . |

- 1) Vissa spannmålspriser avseende senaste skörden är preliminära och revideringar kan komma att göras i efterhand. Priserna samlas in från flera spannmålshandlare och mäts vid utvalda leveransorter, vanligen s.k. nollorter. Priserna avser vara av normal kvalitet vid 14 % vattenhalt samt för höstvetete vid 11 % proteinhalt. Årsmedelpriser beräknas som sammanvägda månadspriser med avseende på levererade kvaliteter. *The prices concern the latest harvests, are preliminary and can therefore be revised later. Prices are collected at several deliveral places usually called "base places" (no increase or decrease due to transport distance). It refers to cereals with a water content of 14 % and for Winter Wheat with a protein content of 11 %. Annual prices are calculated as weighted arithmetic means of monthly prices.*
- 2) Avser 9 % vattenhalt, fritt Karlshamn. Pris redovisas endast för månaderna september till december. *The price refers to 9 % water content, ex-Karlshamn and is calculated only for September to December.*
- 3) Pris för sockerbeter vid 16 % sockerhalt. Fr.o.m. år 2006 avser priset EUs minimipris för sockerbeter. Pris redovisas endast för månaderna september till december. *Average price for beets at sugar content 16 %. From the year 2006 the price refers to EU:s minimum price for sugar beets. Prices are calculated only for September to December.*
- 4) Pris redovisas endast för månaderna december till april. *Prices are calculated only for December to April.*

Anm.: AP står för Absolute Agricultural Prices och avser de prisnoteringar som alla EU:s medlemsländer levererar till Eurostat på årsbasis och som finns publicerade i Eurostats databas NewCronos.

Note: Prices marked "AP" refers to EU:s Absolute Agricultural Prices. Annual prices are sent to EU (Eurostat).

8b. Avräkningspriser, vegetabilier (kronor per 100 kg)**8b. Agricultural Absolute Prices, Crop products (SEK per 100 kg)**

| Anm | Produkter | 2005 | 2006 | 2007 | 2008 | 2006 | 2007 | 2008 | 2009 |
|------|--|--------|--------|--------|--------|------------|------------|------------|------------|
| Note | Products | | | | | Maj May | Maj May | Maj May | Maj May |
| | Grönsaker¹⁾ Vegetables¹⁾ | | | | | | | | |
| AP | Blomkål, 1:a kvalitet <i>Cauliflowers, quality 1</i> | 466,0 | 603,9 | 878,4 | 792,5 | . | . | . | . |
| AP | Tomater, växthusodlad 1:a kval. <i>Tomatoes under glass, quality 1</i> | 1072,1 | 1269,2 | 1171,4 | 1013,9 | 1763,0 | 925,1 | 1115,3 | 1186,1 |
| AP | Vitkål, 1:a kvalitet <i>White cabbage, quality 1</i> | 188,9 | 212,7 | 244,4 | 213,4 | . | . | . | . |
| AP | Växthusodlad gurka, 1:a kvalitet <i>Cucumbers under glass, quality 1</i> | 755,0 | 795,3 | 855,7 | 649,7 | 895,3 | 759,7 | 414,1 | 953,6 |
| AP | Morötter, 1:a kvalitet <i>Carrots, quality 1</i> | 242,8 | 275,6 | 285,0 | 292,2 | . | . | . | . |
| P | Lök, alla kvaliteter <i>Onions, all quality</i> | 254,0 | 266,4 | 254,8 | 169,6 | . | . | . | . |
| | Potatis Potatoes | | | | | | | | |
| AP | Matpotatis ²⁾ <i>Main crop potatoes²⁾</i> | 137,4 | 209,5 | 260,9 | 297,9 | 167,2 | 309,6 | 235,2 | 245,3 |
| AP | Potatis för stärkelse ³⁾ <i>Potatoes for starch³⁾</i> | 46,1 | 45,0 | 45,4 | 48,1 | . | . | . | . |
| | Frukt¹⁾ Fruits¹⁾ | | | | | | | | |
| AP | Äpplen, alla sorter <i>Dessert apples, all varieties</i> | 455,0 | 469,2 | 486,6 | 573,9 | . | . | . | . |
| AP | Jordgubbar på friland <i>Strawberries in the open</i> | 1854,1 | 1652,7 | 1929,0 | 2758,6 | . | . | . | . |

1) Genomsnittliga priser för ett antal uppgiftslämnare. Priser redovisas enligt följande: blomkål jun-nov, tomater apr-nov, vitkål jul-mar, gurka mar-okt, morötter jul-apr, lök aug-apr, äpplen aug-feb samt jordgubbar jun-aug. *Average prices for several companies. Prices are presented: Cauliflowers Jun-Nov, Tomatoes Apr-Nov, White cabbage Jul-Mar, Cucumbers Mar-Okt, Carrots Jul-Apr, Onions Aug-Apr, Dessert Apples Aug-Feb and Strawberries Jun-Aug.*

2) Södra och mellersta Sverige. Pris redovisas endast för månaderna oktober till april. *In the southern parts of Sweden, prices are calculated only for October to April.*

3) EUs minimipris och kompensationsbelopp vid 17 % stärkelsehalt. Pris redovisas endast för månaderna september till december. *The EU minimum price and compensation amount at 17 % starch content and is calculated only for September to December.*

Anm.: AP står för Absolute Agricultural Prices och avser de prisnoteringar som alla EU:s medlemsländer levererar till Eurostat på årsbasis och som finns publicerade i Eurostats databas NewCronos.

Note: Prices marked "AP" refers to EU:s Absolute Agricultural Prices. Annual prices are sent to EU (Eurostat).

9. Avräkningspriser, djur (kronor per 100 kg)**9. Agricultural Absolute Prices, Animals (SEK per 100 kg)**

| Anm. | Produkter | 2005 | 2006 | 2007 | 2008 | 2006 | 2007 | 2008 | 2009 |
|-------------|---|------|------|------|------|------------|------------|------------|------------|
| Note | Products | | | | | Maj May | Maj May | Maj May | Maj May |
| | Livdjur Live animals | | | | | | | | |
| AP | Livkalvar ¹⁾ Calves ¹⁾ | 1592 | 1611 | 1633 | 1960 | 1611 | 1631 | 1995 | 1704 |
| AP | Smågrisar ²⁾ Piglets ²⁾ | 1804 | 1845 | 1664 | 1826 | 1823 | 1722 | 1720 | 2020 |
| | Slaktdjur Carcasses | | | | | | | | |
| | Mellankalv ³⁾ Fattened calves ³⁾ | 2042 | 2044 | 2084 | 2477 | 2040 | 2054 | 2530 | 2238 |
| | Hanungnöt ⁴⁾ Young male cattle ⁴⁾ | 2338 | 2436 | 2389 | 2736 | 2453 | 2317 | 2907 | 2575 |
| | Ko ⁵⁾ Cows ⁵⁾ | 1759 | 1914 | 1787 | 1976 | 1913 | 1807 | 2061 | 1823 |
| | Slaktsvin ⁶⁾ Pigs for slaughter ⁶⁾ | 1215 | 1215 | 1135 | 1316 | 1203 | 1087 | 1281 | 1437 |
| AP | Grisar – klass S ⁷⁾ Pigs – (carcasses) grade I ⁷⁾ | 1279 | 1333 | 1376 | 1501 | 1265 | 1328 | 1467 | 1509 |
| AP | Grisar – klass E ⁸⁾ Pigs – (carcasses) grade II ⁸⁾ | 1236 | 1292 | 1334 | 1457 | 1823 | 1722 | 1720 | 2020 |
| | Får (Tackor och baggar) ⁹⁾ Sheep ⁹⁾ | 962 | 982 | 978 | 1001 | 1230 | 1230 | 1329 | 1328 |
| | Lamm ¹⁰⁾ Lambs ¹⁰⁾ | 2842 | 2843 | 2867 | 3085 | 3878 | 3878 | 4377 | 4378 |
| | Slaktkyckling ¹¹⁾ Chickens, live weight ¹¹⁾ | 650 | 639 | 689 | 904 | 632 | 664 | 914 | 860 |

1) Tjurkalv, vikt 80 kg, fritt gård inkl. marknadspristillägg/avdrag. Calves (of a few days), price per head. Ex-farm incl. market price premium/reduction.

2) Basvikt t.o.m. 23 kg fritt gård inkl. marknadspristillägg/avdrag. Piglets, price per 100kg live weight. Ex-farm incl. market price premium/reduction.

3) Mellankalv klass O, vikt 115 kg, fritt gård inkl. leveranstillägg. Fattened calves class O, weight 115 kg. Ex-farm including bonuses and final price adjustments.

4) Hanungnöt, klass R, vikt 330 kg, inkl. leveranstillägg. Young male cattle class R, weight 330 kg. Ex-farm including bonuses and final price adjustments.

5) Ko klass P+, vikt 270 kg, inkl. leveranstillägg. Cows class P+, weight 270 kg. Ex-farm including bonuses and final price adjustments.

6) Slaktsvin 58 % kött, 85 kg, inkl leveranstillägg. Pigs for slaughter, lean meat content 58 %, weight 85 kg. Ex-farm including bonuses and final price adjustments.

7) Slaktsvin, enl. EU:s klassificeringsskala klass S (ett köttinnehåll av 60 % eller mer). Pigs (carcasses) (grade I). Price per 100 kg by carcase weight.

8) Slaktsvin, enl. EU:s klassificeringsskala klass E (ett köttinnehåll av mer än 55 % men mindre än 60 %). Pigs (carcasses) (grade II). Price per 100 kg by carcase weight.

9) Får (Tackor och Baggar) klass R, vikt 26 kg, Sheep (Ewes and Rams) class R, weight 26 kg.

10) Lamm klass O+, vikt 19 kg, inkl. lammtillägg. Lambs class O+, weight 19 kg. Including lamb bonuses.

11) Slaktkyckling, 1:a kvalitet, 1,7 kg levande vikt, inkl.marknadstillägg och tillägg för campylobacterfris leveranser (t.o.m. 2008). Chickens (Broilers) first quality. 1,7 kg live weight incl. Market price premium/reduction.

Anm.: AP står för Absolute Agricultural Prices och avser de prisnoteringar som alla EU:s medlemsländer levererar till Eurostat på årsbasis och som finns publicerade i Eurostats databas NewCronos.

Note: Prices marked "AP" refers to EU:s Absolute Agricultural Prices. Annual prices are sent to EU (Eurostat).

10. Avräkningspriser, animaliska produkter (kronor per 100 kg)**10. Agricultural Absolute Prices, Animal Products (SEK per 100 kg)**

| Anm. | Produkter | 2005 | 2006 | 2007 | 2008 | 2006 | 2007 | 2008 | 2009 |
|-------------|---|------|------|------|------|------------|------------|------------|------------|
| Note | Prodcucts | | | | | Maj May | Maj May | Maj May | Maj May |
| | Mjölk (4,2 % fett) ¹⁾ <i>Raw cows' milk (4.2 % fat)</i> ¹⁾ | 283 | 279 | 303 | 358 | 277 | 280 | 353 | 274 |
| AP | Mjölk (3,7 % fett) ²⁾ <i>Raw cows' milk (3.7 % fat)</i> ²⁾ | 270 | 267 | 291 | 343 | 265 | 268 | 337 | 261 |
| AP | Mjölk (faktisk fetthalt) ³⁾ <i>Raw cows' milk (actual fat content)</i> ³⁾ | 283 | 279 | 304 | 358 | 275 | 279 | 349 | 274 |
| | A-ägg burhöns ⁴⁾ <i>Eggs from caged hens</i> ⁴⁾ | 769 | 864 | 947 | 1169 | 889 | 927 | 1198 | 1171 |
| | A-ägg frigående höns ⁵⁾ <i>Barn eggs</i> ⁵⁾ | 883 | 953 | 1054 | 1299 | 964 | 1020 | 1324 | 1264 |
| AP | Ekologiska ägg ⁶⁾ <i>Ecological eggs</i> ⁶⁾ | 1637 | 1671 | 1810 | 2188 | 1724 | 1753 | 2242 | 2251 |
| | Ägg, öre/st ⁷⁾ <i>Fresh eggs (whole country)</i> ⁷⁾ | 54 | 59 | 65 | 80 | 60 | 63 | 81 | 78 |

1) Mjölk vid 4,2 % fetthalt och 3,4 % proteinhalt. Fritt gård. Inkl. nationellt stöd och efterlikvider. *Raw cows' milk. Ex-farm at 4,2 % fat and 3,4 % protein content incl. bonuses, national subsidies and final price adjustments.*

2) Mjölk vid 3,7 % fetthalt och 3,4 % proteinhalt. Fritt gård. Inkl. nationellt stöd och efterlikvider. *Raw cows' milk. Ex-farm at 3,7 % fat and 3,4 % protein content incl. bonuses, national subsidies and final price adjustments.*

3) Mjölk vid faktisk fetthalt och 3,4 % proteinhalt. Fritt gård. Inkl. nationellt stöd och efterlikvider. *Raw cows' milk. Ex-farm at actual fat and 3,4 % protein content incl. bonuses, national subsidies and final price adjustments.*

4) Ägg från burhöns. Fritt gård. Konsumtionsägg Klass A. *Eggs from caged hens. Ex-farm. Eggs for consumption (class A).*

5) Ägg från frigående höns inomhus. Fritt gård. Konsumtionsägg Klass A. *Eggs from hens (not caged). Ex-farm. Eggs for consumption (class A).*

6) Ekologiska ägg. Fritt gård. Konsumtionsägg. *Ecological eggs. Ex-farm. Eggs for consumption.*

7) Ägg, öre per styck. Omräknat till styck enligt EU-definition (1 ägg=64 gram). *Fresh eggs, price per item. Unit according to EU definition (64 grams per item).*

Anm.: AP står för Absolute Agricultural Prices och avser de prisnoteringar som alla EU:s medlemsländer levererar till Eurostat på årsbasis och som finns publicerade i Eurostats databas NewCronos.

Note: Prices marked "AP" refers to EU:s Absolute Agricultural Prices. Annual prices are sent to EU (Eurostat).

11. Genomsnittliga avräkningspriser vid slakt av husdjur (kronor per 100 kg)

11. Average producer prices for slaughtered livestock (SEK per 100 kg)

| | 2005 | 2006 | 2007 | 2008 |
|--------------------------------|--------------|--------------|--------------|--------------|
| Ko Cows | 1 501 | 1 705 | 1 611 | 1 744 |
| Ungko Young cattle | 1 719 | 1 857 | 1 851 | 2 105 |
| Ko Cows | 1 552 | 1 739 | 1 668 | 1 832 |
| Äldre tjur Male bovine animals | 1 574 | 1 779 | 1 658 | 1 817 |
| Ungtjur Bovine animals | 2 032 | 2 186 | 2 161 | 2 496 |
| Yngre tjur Bovine animals | 1 939 | 2 105 | 2 086 | 2 400 |
| Tjur Bulls | 2 013 | 2 168 | 2 142 | 2 472 |
| Kviga Heifers | 1 888 | 2 046 | 2 046 | 2 326 |
| Stut Bullocks | 1 959 | 2 122 | 2 117 | 2 399 |
| Storboskap Adult cattle | 1 831 | 2 001 | 1 964 | 2 240 |
| Gödkalv Fattened calf | 2 228 | 2 308 | 2 360 | 2 860 |
| Mellankalv Fattened calf | 1 835 | 1 884 | 1 998 | 2 378 |
| Spädkalv Sucking-calf | 150 | 150 | 150 | 149 |
| Kalv Calves | 1 832 | 1 882 | 1 995 | 2 376 |
| Tackor och baggar Sheep | 663 | 686 | 680 | 749 |
| Lamm Lambs | 2 378 | 2 377 | 2 408 | 2 667 |
| Får Sheep | 2 043 | 2 043 | 2 051 | 2 306 |
| Häst Horses | 614 | 608 | 589 | 467 |
| Slaktsvin Fattening pigs | 1 080 | 1 145 | 1 183 | 1 328 |
| Sugga Sow | 605 | 597 | 575 | 638 |
| Ungsugga Young sow | 627 | 604 | 591 | 620 |
| Galt Boar | 266 | 259 | 245 | 229 |
| Unggris Young pigs | 509 | 510 | 509 | 460 |
| Unggalt Young boar | 540 | 540 | 540 | 510 |
| Svin Pigs | 1 053 | 1 113 | 1 146 | 1 286 |

Anm. Fritt gård, exklusive leveranställägg och efterlikvider. *Ex-farm, excl. bonuses and final price adjustments.*

Fakta om statistiken

Sedan år 1970 har prisutvecklingen i Sverige på jordbruks- och livsmedelsområdet följts genom redovisning av ett system av indexserier. Under prisregleringsperioderna fram t.o.m. 1990 utgjorde detta indexsystem ett viktigt underlag vid prisöverläggningarna. Förutom *A- och PM-index* (Avräkningsprisindex och Produktionsmedelsprisindex) ingår i detta system *PPI-J* (Producentprisindex för jordbruksreglerade produkter) och *KPI-J* (Konsumentprisindex för jordbruksreglerade produkter). Tidigare har även *PR-index* (Primärförädlingsprisindex, tidigare benämnt Prisregleringsprisindex) ingått. A- och PM-index är numera anpassat till motsvarande indexserier Input Price Index och Output Price Index vid EUs statistikmyndighet Eurostat.

Det övergripande syftet med indexserierna inom jordbruks- och livsmedelsområdet är att kunna följa den genomsnittliga prisutvecklingen, dels för jordbruks- och livsmedelsprodukter från jordbrukarledet fram till konsumentledet, dels för jordbrukets produktionsmedel.

Serier över prisindex och priser används för jämförelser av prisutvecklingen och prisnivån inom jordbruksområdet mellan EU-länder och för uppföljning av jordbrukspolitiska frågor samt till kalkyler, prognoser och utredningar.

A- och PM-index samt vissa producentpriser på jordbruksprodukter översänds kvartals- eller årsvis till EUs statistikmyndighet Eurostat och publiceras därefter i Eurostats publikation "Agricultural Statistics, Quarterly bulletin" (ISSN 1607-2307) samt i Eurostats statistikdatabas NewCronos.

Detta omfattar statistiken

Definitioner och förklaringar

I tabellavsnittet presenteras följande fyra indexserier, vilka avses visa prisutvecklingen inom jordbrukssektorn för produkter och produktionsmedel och för jordbruksprodukter i senare produktions- och handelsled.

1. *Produktionsmedelsprisindex (PM-index)* avser att visa prisutvecklingen på de produktionsmedel som används i jordbruket. Denna indexserie är jämförbar med det Input Price Index inom EU, som publiceras för alla EU-länder.
2. *Avräkningsprisindex (A-index)* avser att visa utvecklingen av producentpriser för jordbruksprodukter. A-index är en prisindexserie, varför det inte ingår för producenterna inkomsthöjande ersättningar, såsom direktbidrag i form av arealersättningar eller djurbidrag. Denna indexserie är jämförbar med det Output Price Index inom EU, som publiceras för alla EU-länder.
3. *Producentprisindex för livsmedelsindustrin, jordbruksreglerade livsmedel (PPI-J)*, avser att visa prisutvecklingen på de livsmedel som lämnar livsmedelsindustrin och avser jordbruksprodukter, vilka ingick i den tidigare svenska jordbruksprisregleringen. Detta innebär t.ex. att prisutvecklingen för trädgårdprodukter inte ingår i denna prisserie.
4. *Konsumentprisindex för jordbruksreglerade livsmedel (KPI-J)* avser att visa prisutvecklingen på priser till konsument för samma produkter som PPI-J. Liksom för PPI-J ingår inte här prisutvecklingen för trädgårdprodukter.

Årsindex för enskilda produkter i A-index beräknas som ovägda eller vägda aritmetiska medelvärden av månadsindextal. För övriga indexserier beräknas årsindex för samtliga poster som ovägda medeltal av månadsindextal. Årsindextal för A-index totalt beräknas från årsindex för de enskilda produkterna.

Avräkningspriserna för vegetabilieprodukter och för djur i tabellerna 8-10 avser vara av viss kvalitet för respektive produktslag medan avräkningspriserna i tabell 11 avser faktiska genomsnittspriser för alla kvaliteter inom respektive djurslag.

Så görs statistiken

Urval och uppgiftsinsamling

Prisuppgifter samlas in månadsvis via postenkät från ett stort antal uppgiftslämnare. Uppgiftslämnarna är vanligen olika för olika produkter och väljs ut på ett sådant sätt att få uppgiftslämnare skall täcka en stor del av marknaden.

Statistikens tillförlitlighet

På grund av de metoder som används vid urval av företag och representantvaror är det inte möjligt att ange statistiska osäkerhetsmarginaler för de beräknade indextalen. De viktigaste felkällorna är urvalsfel, täckningsfel, mätfel och bortfallsfel. Det subjektiva urvalet av uppgiftslämnare och representantvaror torde tillsammans med själva pris-mätningen ge det största bidraget till osäkerheten.

Både urvalet av uppgiftslämnare och av representantvaror görs subjektivt efter kriteriet att en stor del av resp. marknad ska täckas med relativt få prisuppgifter. Uppgiftslämnare blir därför vanligen de större företagen på marknaden eller branschorganisationer och de s.k. representantvarorna utgörs av de vanligast förekommande varorna och tjänsterna.

Priset ska avse av jordbruksföretagen faktiskt erhållna eller utbetalda priser, men i vissa fall anger uppgiftslämnarna listpriser. Eventuella rabatter ska då vara fråndragna men är det inte alltid. Vidare ska priset i princip avse samma vara över tiden och inte inkludera kvalitetsförändringar. Om kvaliteten på en representantvara ändras, används olika metoder för att korrigera det erhållna priset i samband med indexberäkningen beroende på vilken information som föreligger.

På grund av att priserna kan variera ganska kraftigt med säsongen för trädgårdsprodukter, används för denna delserie i A-index den s.k. korgmetoden. Denna innebär att priser endast ingår i indexberäkningen de månader då resp. produkt finns på marknaden. För denna produktgrupp baseras därför vanligen index på priser från olika produkter under på varandra följande månader. Indexjämförelser bör därför inte göras för närliggande perioder. Denna beräkningsmetod har föreslagits av EU:s statistikmyndighet Eurostat att användas i samtliga medlemsländer.

Bortfallet är litet. Vid bortfall någon månad används vanligen prisutvecklingen hos andra företag och/eller liknande produkter, vilka revideras då prisuppgiften senare erhålls. Denna felkälla torde ge ett obetydligt bidrag till osäkerheten.

Bra att veta

Vid jämförelser mellan prisutvecklingen på jordbruks- och livsmedelsprodukter enligt de olika indexserierna bör hänsyn tas till bl.a. följande:

- I A-index ingår endast inhemskt producerade råvaror medan i KPI-J även ingår importerade livsmedel.
- I A-index ingår trädgårdsprodukter, vilka inte ingår i PPI-J och KPI-J.
- I PPI-J och KPI-J ingår inte försäljning till storhushåll.
- Varuurlagen i PPI-J och KPI-J är ej samordnade och kampanjbidrag som ger lägre konsumentpriser påverkar KPI-J men inte PPI-J.

- Förändringar av momsen påverkar KPI-J men inte de båda övriga indexserierna.
- I A-index ändras vikter var femte år medan de i KPI-J och PPI-J ändras varje år.

Annan statistik

Fullständiga indexserier med nuvarande liksom tidigare basår publiceras i jordbruksverkets statistikdatabas som du hittar på www.sjv.se under ämnesområdet Statistik. Även längre prisserier återfinns i statistikdatabasen.

I publikationen JO 46 SM publiceras med jämna mellanrum längre prisindexserier. Den senaste; Prisindex på jordbruks- och livsmedelsområdet 1966/67 – 2003, publicerades år 2004.

För internationella jämförelser rekommenderas i första hand EU:s statistikorgan Eurostats webbsida. [EUROPA - Eurostat - Velcome](#).

Elektronisk publicering

Detta statistiska meddelande finns kostnadsfritt åtkomligt på Jordbruksverkets webbplats <http://www.sjv.se> under Statistik samt på SCB:s webbplats <http://www.scb.se> under Jord- och skogsbruk, fiske.

Mer information om statistiken och dess kvalitet ges i en särskild [Beskrivning av statistiken](#).

In English

Summary

Agricultural Input Price Index has decreased by 2.4 % between May 2008 and May 2009. The prices for Fertilisers and soil improvers have decreased by 17.4 per cent and were thereby the prices with the greatest decrease. For Energi and lubricants there also were a decrease in prices during the period. They decreased by 11.3 % while Plant protection products and pesticides increased by 11.4 %.

Output Price Index has decreased by 9.2 % between May 2008 and May 2009. Cereals has decreased with 29.0 % since the same month last year and the prices on Milk with 23.1 %. When you interpret this figures you should consider that we hade to use the price for milk from april cause of complications collecting these prices. The Index for crop output has decreased by 6.6 % and index for animal output has decreased by 11.0 % between May 2008 and May 2009.

“Price Index for the Food Industry, food from price regulated agricultural products” (PPI-J) decreased by 0.6 % between May 2008 and May 2009. Flour, grain and crispbread decreased by 4.8 %, Poultry meat by 5.0 % while Potatoes for consumption increased by 22.1 % during the period.

“Consumer Price Index, food from price regulated agricultural products” (KPI-J) has increased by 2.4 % between May 2008 and May 2009. The prices for Potatoes have increased by 8.3 %, Bread 3.4 % and Other meat by 7.6 %. These three products accounts for the greatest increases. In the same period, Consumer Price Index decreased by 0.4 %.

List of tables

| | |
|---|----|
| Explanation of symbols | 5 |
| 1. Price Indices in the Food Sector | 5 |
| 2. Agricultural Input Price Index | 6 |
| 3. Agricultural Output Price Index | 7 |
| 4. Price Index for the Food Industry, food from price regulated agricultural products | 8 |
| 5. Consumer Price Index, food from price regulated agricultural products | 9 |
| 6. Input Price Index for the EU market | 10 |
| 7. Output Price Index for the EU market | 11 |
| 8a. Agricultural Absolute Prices, Crop products (SEK per 100 kg) | 12 |
| 8b. Agricultural Absolute Prices, Crop products (SEK per 100 kg) | 13 |
| 9a. Agricultural Absolute Prices, Animals (SEK per 100 kg) | 14 |
| 9b. Agricultural Absolute Prices, Animal Products (SEK per 100 kg) | 15 |
| 11. Average producer prices for slaughtered livestock (SEK per 100 kg) | 16 |